
Memòria de
**l'Institut per al
Desenvolupament
de les Comarques
de l'Ebre**
2009



Generalitat de Catalunya
**Departament de Política Territorial
i Obres Públiques**



IDECE
Institut per al Desenvolupament
de les Comarques de l'Ebre

© Generalitat de Catalunya
**Institut per al Desenvolupament
de les Comarques de l'Ebre**
Av. Generalitat, 116
43500 Tortosa

Primera edició: Juny 2010

Dipòsit legal: T.879-2010

Fotografia portada: *Pont Lo Passador*.
Cedida per: Frank Il·lustració & Disseny, S.L.

Col·lecció: Memòries

Producció gràfica: Impremta Querol, S.L.

Presentació

L'any 2009 podem considerar que haurà estat un any decisiu per als grans projectes del Govern de Catalunya a les Terres de l'Ebre. Començant pel compromís explícit en el que ha de ser el gran centre administratiu de la Delegació del Govern a les Terres de l'Ebre. Però cal insistir també en la importància de la política de sòl per a activitats econòmiques simbolitzada principalment en les obres d'urbanització del polígon del Molló, en la continuïtat dels treballs preparatoris del polígon de les Camposines a la Fatarella i els esforços reiterats per deixar el Catalunya Sud en disposició de comercialitzar el seu sòl de forma adequada i competitiva.

En el terreny de les infraestructures, 2009 ha vist culminar del tot les obres de la carretera d'Horta de Sant Joan a Xerta que ha esdevingut un punt d'unió entre les terres veïnes de l'Aragó i el curs de l'Ebre. Així mateix s'ha donat l'empenta decisiva a la nova carretera d'Ulldecona a Vinallop, la connexió de Catalunya amb la xarxa del País Valencià. No cal dir que ara ja sabem que a la tardor de 2010 es donaran la mà els municipis de Sant Jaume i Deltebre unint amb un pont les dues ribes de l'Ebre. Un fet històric que a mesura que avança ha suscitat tota mena d'emocions en els veïns del Delta, conscients d'un abans i un després d'aquesta infraestructura. Ara justament caldrà donar una nova utilitat, més turística, al transbordador del pas de barca i mantenir l'atractiu d'oportunitats lligades a la història i ressuscitades per a la diversificació de l'oferta turística d'aquestes terres.

Hem de dir també que el pas més decisiu del Catàleg del paisatge i de la revisió del Pla territorial parcial ha donat lloc a un diàleg intens i fructífer que ha anat aproximant posicions i dreçant ponts positius que anuncien noves dinàmiques de creixement ordenat i harmònic. No passarà l'estiu de 2010 que no estiguin aprovats aquests dos grans instruments de planificació i de futur de l'Ebre.

L'idece ha estat al cor, al nucli dur, a la sala de màquines, de tots aquests processos i n'ha estat alhora vehicle i impulsor.

Res, però, no esborrarà les imatges dramàtiques l'estiu de 2009 d'un foc virulent que va arrasar els boscos d'Horta i va segar cinc vides de servidors públics en un acte de generositat i de servei que mai no podrem reconèixer i reivindicar prou.

El futur de l'Ebre anirà sempre més associat als drames familiars d'aquests cinc bombers i tota la llavor del seu sacrifici esdevindrà penyora de futur per unes terres riques d'aigua i desitjoses de prosperitat i progrés.

Aquesta és la línia de l'Institut el 2009 i sempre.



Joaquim Nadal i Farreras

Conseller de Política Territorial i Obres Públiques
i president de l'Institut per al Desenvolupament de
les Comarques de l'Ebre



Sumari sintètic

6	1. INTRODUCCIÓ
7	1.1 Finalitat de l'Institut per al Desenvolupament de les Comarques de l'Ebre (IDECE).
8	1.2 Funcions de l'IDECE.
9	1.3 Programes de treball.
10	1.4 Estructura.
16	1.5 Organismes amb representació de l'IDECE.
17	1.6 Cessió de la sala de reunions de l'IDECE a tercers.
18	1.7 Memòria de la gestió econòmica.
19	1.8 Personal
20	2. Actuacions i activitats realitzades
21	2.1 Objectius
22	2.2 Programa de treball per al desenvolupament del Pla territorial de les Terres de l'Ebre.
26	2.3 Programa de treball per al desenvolupament econòmic de les Terres de l'Ebre.
30	2.4 Programa de treball per al desenvolupament de la navegabilitat.
34	2.5 Programa de treball per a la projecció del territori.
40	2.6 Programa de treball per a l'atorgament de suport als ens locals.
42	2.7 Seus i adreces
44	3. ANNEXOS
45	Annex I: Gràfica sobre la navegació turística 2009.
45	Annex II: Gràfica sobre el nombre d'embarcacions pel pas de la resclosa 2009.
46	Annex III: Gràfica de sol·licituds presentades per entitats sense ànim de lucre segons l'àmbit territorial.

1

Introducció

- 1.1 Finalitat de l'Institut per al Desenvolupament de les Comarques de l'Ebre
- 1.2 Funcions de l'IDECE
- 1.3 Programes de treball
- 1.4 Estructura
- 1.5 Organismes amb representació de l'IDECE
- 1.6 Cessió de la sala de reunions de l'IDECE a tercers
- 1.7 Memòria de la gestió econòmica
- 1.8 Personal

Finalitat de l'Institut per al Desenvolupament de les Comarques de l'Ebre

L'Institut per al Desenvolupament de les Comarques de l'Ebre és un organisme autònom de caràcter administratiu de la Generalitat, creat mitjançant Llei 12/1993, de 4 de novembre, modificada per Llei 4/1996, de 2 d'abril, i per Llei 11/2002, de 27 de maig, i actualment regulat pel Decret legislatiu 1/2003, de 8 de gener, pel qual s'aprova el text refós de la Llei de l'Institut per al Desenvolupament de les Comarques de l'Ebre.

L'Institut per al Desenvolupament de les Comarques de l'Ebre està adscrit al Departament de Política Territorial i Obres Públiques mitjançant Decret 1/1994, d'11 de gener, i constitueix el seu objectiu principal el desenvolupament integral de les comarques de l'Ebre, per la qual cosa totes les funcions de l'Institut "han d'anar encaminades a aconseguir l'impuls i la realització d'iniciatives i de programes d'actuació que contribueixin a aquest desenvolupament".

Funcions de l'IDECE

L'Institut per al Desenvolupament de les Comarques de l'Ebre té com a funcions, entre d'altres, les següents:

- Elaborar, avaluar i executar o impulsar plans de promoció i desenvolupament de caràcter global o sectorial de les comarques del Baix Ebre, el Montsià, la Terra Alta i la Ribera d'Ebre que integrin o potenciïn els esforços que es fan en aquesta zona i alhora afavoreixin la coordinació de totes les administracions actuants, a més de participar en l'elaboració i l'avaluació del Pla territorial parcial de les Terres de l'Ebre.
- Assessorar i realitzar estudis i treballs tècnics encaminats a obtenir un coneixement millor de la realitat i les perspectives de les comarques del Baix Ebre, el Montsià, la Terra Alta i la Ribera d'Ebre.
- Fomentar la projecció de les comarques esmentades.
- Adoptar mesures d'impuls i fer el seguiment de les accions que s'acordin.
- Potenciar i impulsar les accions de defensa dels ecosistemes naturals de la zona.

Programes de treball

Per a dur a terme el desenvolupament de les seves funcions i per a complir els seus objectius, planifica les seves actuacions en programes de treball, que són els següents:

- Programa de treball per al desenvolupament del Pla territorial de les Terres de l'Ebre.
- Programa de treball per al desenvolupament econòmic de les Terres de l'Ebre.
- Programa de treball per al desenvolupament de la navegabilitat.
- Programa de treball per a la projecció del territori.
- Programa de treball per a l'atorgament de suport als ens locals.

Estructura dels òrgans col·legiats

Consell rector. Composició

President	Conseller de Política Territorial i Obres Públiques Sr. Joaquim Nadal i Farreras
Vicepresident primer	Consell Comarcal de la Ribera d'Ebre Sr. Josep Solé i Arnal
Vicepresident segon	Departament de Política Territorial i Obres Públiques Sr. Oriol Nel·lo i Colom
Vocals en representació dels grups parlamentaris	Grup parlamentari Convergència i Unió Sr. Francesc Sancho i Serena Grup parlamentari Socialistes-Ciutadans pel Canvi Sra. Dolors López i Ortega Grup parlamentari Popular Sr. Joan Bertomeu i Bertomeu Grup parlamentari d'Esquerra Republicana de Catalunya Sra. Marta Cid i Pañella Grup parlamentari d'Iniciativa per Catalunya Verds Sr. Jaume Forcadell i Torres Grup Mixt Sr. Oscar Montero i Molina
Vocals en representació de la Generalitat	Delegat territorial del Govern de la Generalitat a les Terres de l'Ebre Sr. Lluís Salvadó i Tenesa Departament d'Economia i Finances Sr. Josep Rovira i Eiximeno Departament d'Educació Sra. Josefa Beltran i Bertomeu Departament d'Innovació, Universitats i Empresa Sr. Josep Felip Monclús i Benet Departament d'Agricultura, Alimentació i Acció Rural Sr. Antoni Espanya i Forcadell Departament de Medi Ambient i Habitatge Sr. Victor Gimeno i Sanz
Vocals en representació dels grups polítics de la Diputació de Tarragona	Grup parlamentari Convergència i Unió Sr. Joan Josep Malràs i Pasqual Grup parlamentari Socialistes-Ciutadans pel Canvi Sr. Lluís Melich i Garcia Grup parlamentari Popular Sr. Joan Bertomeu Bertomeu Grup parlamentari d'Esquerra Republicana de Catalunya Sr. Gervasi Aspa i Casanova

Vocals en representació dels
consells comarcals

Consell Comarcal del Baix Ebre

Sr. Lluís Soler Panisello

Consell Comarcal del Baix Ebre

Sr. Bartomeu Roselló i Viña

Consell Comarcal del Baix Ebre

Sr. Valentí Marín i Rifà

Consell Comarcal del Montsià

Sr. Joan Martin i Madeu

Consell Comarcal del Montsià

Sr. Ricard Bort i Fibla

Consell Comarcal del Montsià

Sr. Josep Caparrós i Garcia

Consell Comarcal de la Ribera d'Ebre

Sr. Jordi Barrufet i Llaveria

Consell Comarcal de la Ribera d'Ebre

Sr. Bernat Pellisa i Sabaté

Consell Comarcal de la Terra Alta

Sr. Pere Martí i Vinaixa

Consell Comarcal de la Terra Alta

Sr. Angel Ferràs i Tomàs

Consell Comarcal de la Terra Alta

Sr. Joaquim Vidal i Lluís

Vocals en representació de la
societat civil

Consell Assessor

Sr. Daniel Cortijo i Martinez

Consell Assessor

Sr. Wifredo Miró i Baiges

Secretària

Directora de l'Institut per al Desenvolupament
de les Comarques de l'Ebre

Sra. Genoveva Margalef i Valiente

Consell Rector. Sessions convocades el 2009

Durant l'any 2009 es van convocar dos consells rectors. Un en data 25 de febrer de 2009 i l'altre en data 22 de juliol de 2009.

En el Consell Rector de data 25 de febrer de 2009 es varen tractar els següents punts:

- Pressupost i Pla d'actuació de l'IDECE per a l'any 2009.
- Informe dels treballs de la Comissió de Navegabilitat.
- Estat de tramitació de l'Avantprojecte del Pla territorial de les Terres de l'Ebre.
- Inversions del Govern de la Generalitat de Catalunya en infraestructures a les Terres de l'Ebre recollides en la Llei de pressupostos de l'any 2009.
- Consell Econòmic i Social de les Terres de l'Ebre.

En el Consell Rector de data 22 de juliol de 2009 es varen tractar els següents punts:

- Aprovació de la designació del Sr. Josep M. Franquet i Bernis com a president del Consell Econòmic i Social de les Terres de l'Ebre.
- Presentació del Projecte del Pla territorial de les Terres de l'Ebre, prèvia aprovació inicial.

Consell assessor. Composició

President	Conseller de Política Territorial i Obres Públiques Sr. Joaquim Nadal i Farreras
Vicepresident primer	Consell Comarcal de la Ribera d'Ebre Sr. Josep Solé i Arnal
Vicepresident segon	Departament de Política Territorial i Obres Públiques Sr. Oriol Nel-lo i Colom
Vocals en representació de la Generalitat	Delegat territorial del Govern a les Terres de l'Ebre Sr. Lluís Salvadó i Tenea Consell Assessor Desenvolupament Sostenible Sr. Joan Roca i Acín Departament de Treball Sr. Josep A. Martin Cid Departament d'Agricultura, Alimentació i Acció Rural Sr. Antoni Espanya i Forcadell Departament d'Innovació, Universitats i Empresa Sr. Felip Monclús i Benet Departament de Medi Ambient i Habitatge Sr. Víctor Gimeno i Sanz Servei Territorial d'Urbanisme Sr. Francesc Santacana i Portella
Vocals en representació dels grups polítics de la Diputació de Tarragona	Grup parlamentari de Convergència i Unió Sr. Joan Josep Malràs i Pascual Grup parlamentari d'Esquerra Republicana de Catalunya Sr. Gervasi Aspa i Casanova Grup parlamentari del Socialistes-Ciutadans pel Canvi Sr. Lluís Melich i Garcia Grup parlamentari Popular Sr. Joan Miquel Reverter i Gil
Vocals en representació dels consells comarcals	Consell comarcal del Baix Ebre Sr. Enric Simó i Sabaté Consell comarcal del Montsià Sr. Josep Pitarch i López Consell comarcal de la Ribera d'Ebre Sr. Bernat Pellisa i Sabaté Consell comarcal de la Terra Alta Sr. Ramon Gironés i Blanch

Vocals en representació de les entitats municipalistes

Associació Catalana de Municipis
Sr. Domingo Alcalà i Sorribes

Associació Catalana de Municipis
Sr. Manel J. Ferré i Montañés

Federació de Municipis de Catalunya
Sr. Francesc Miró i Melich

Federació de Municipis de Catalunya
Sr. Josep M. Domènech Papaceit

Vocal en representació de l'administració de l'Estat

Confederació Hidrogràfica de l'Ebre
Sr. Iñigo Hereza i Domínguez

Vocals en representació de les universitats

Universitat Rovira i Virgili. Campus Terres de l'Ebre
Sr. Azael Fabregat i Llangostera

UNED
Sr. Josep M. Franquet i Bernis

Institut Universitari Observatori de l'Ebre
Sr. Miquel Torta i Margalef

Universitat Oberta de Catalunya
Sra. M. Teresa Nelles i Algueró

Vocals en representació de les organitzacions sindicals

Unió General de Treballadors
Sr. Wifredo Miró i Baiges

Comissions Obreres de Catalunya
Sr. Josep Casadó i Escribà

Unió Sindical Obrera de Catalunya
Sr. Ramon Garcia i Espuny

Unió de Pagesos
Sr. Joan Montesó i Ollé

Vocals en representació de les organitzacions empresarials

Associació d'empresaris de les Comarques de l'Ebre
Sr. Emili Castellà i Llorca

Federació de Cooperatives Agràries de Catalunya
Sr. Josep Caballé i Muntané

ATUREBRE
Sr. Hakoonas Brenner

Agrupació Mar i Terres de l'Ebre
Sr. Joan Pons

Vocals en representació de les cambres de comerç

Cambra de Comerç, Indústria i Navegació de Tortosa
Sr. Francesc Callau i Casanova

Cambra de Comerç, Indústria i Navegació de Tortosa
Sr. Joan Amaré i Gisbert

Cambra de Comerç, Indústria i Navegació de Tortosa
Sr. Francesc Minguell i Panisello

Cambra de Comerç, Indústria i Navegació de Reus
Sr. Francesc Cabré i Masdeu

Vocals en representació d'entitats de les comarques de l'Ebre la finalitat de les quals sigui contribuir al coneixement, defensa o desenvolupament integral de la zona

CODE

Sr. Josep Caparròs i Garcia

Col·legi d'Arquitectes de Catalunya.

Demarcació de les Terres de l'Ebre

Sr. Juan José Curto i Reverter

Consorci d'Iniciatives de la Terra Alta

Sr. Francesc X. Pallarés i Povill

Unió de Botiguers de Móra d'Ebre

Sra. Clara Rodríguez i Caravaca

Consell Assessor. Sessions convocades el 2009

No s'han convocat reunions durant l'any 2009.

Consell Econòmic i Social de les Terres de l'Ebre

President

Sr. Josep M. Franquet i Bernis

Representants de la Generalitat de Catalunya

Vicepresident primer de l'IDECE

Sr. Josep Solé i Arnal

Delegat territorial del Govern a les Terres de l'Ebre

Sr. Lluís Salvadó i Tenesa

Departament de Treball

Sr. Jose A. Martín i Cid

Departament d'Innovació, Universitats i Empresa

Sr. Felip Monclús i Benet

Associació Catalana de Municipis i Comarques

Sr. Domingo Alcalà i Sorribes

Sr. Pere Martí i Vinaixa

Federació de Municipis de Catalunya

Sr. Francesc Miró i Melich

Sr. Joan Curto i Querol

Representants de les organitzacions empresarials

Sr. Emili Castellà i Llorca

Sra. Laura Taberné i Ràfales

Sr. Nestor Solé i Reverter

Sr. Josep Cervera i Colom

Representants de les
organitzacions sindicals

Unió General de Treballadors
Sr. Wifredo Miró i Baiges

Unió General de Treballadors
Sr. Moises Fabra i Serral

Comissions Obreres
Sr. Josep Casadó i Escribà

Unió Sindicat Obrera de Catalunya
Sr. David Queralt i Soria

Representants de les
organitzacions sindicals
agràries

Unió de Pagesos
Sr. Joan Montesó i Ollé

ASAJA
Sr. Albert Castelló i Miró

Representants de les
organitzacions de cooperatives
agràries

Federació de Cooperatives Agràries de Catalunya
Sr. Josep Pere Colat i Clua

Representants de les confraries
de pescadors

Sr. Josep Molina i Navarro

Secretari

Sr. Jordi Espuny i Gisbert

Assisteix amb veu i sense vot

Directora IDECE
Sra. Genoveva Margalef i Valiente

Consell Econòmic i Social de les Terres de l'Ebre. Sessions convocades durant l'any 2009

Durant l'any 2009 es van convocar quatre sessions:

Consell Econòmic i Social de data 25 de febrer de 2009. Es va tractar el següent punt:

- Presentació de l'*Estudi sobre les percepcions econòmiques dels agents econòmics i institucionals de les Terres de l'Ebre*, a càrrec del seu autor, el Sr. Germà Bel.

Consell Econòmic i Social de data 10 de març de 2009. Es va tractar el següent punt:

- Elecció del nou president.

Consell Econòmic i Social de data 3 de juny de 2009. És varen tractar els següents punts:

- Nous nomenaments, composició i ratificació dels membres del ple del Consell.
- Creació, nomenaments i composició dels membres de la Comissió Permanent i els seus suplents.
- Proposta de nomenament de secretari del Consell.
- Informe del Director dels Serveis Territorials del Departament de Treball de la Generalitat de Catalunya, sobre la situació laboral a les Terres de l'Ebre.
- Informe del Director dels Serveis Territorials del Departament de Política Territorial i Obres Públiques de la Generalitat de Catalunya, sobre les actuacions del seu Departament al territori.

Consell Econòmic i Social de data 21 d'octubre de 2009. Es varen tractar els següents punts:

- Nomenaments i composició dels membres de la Comissió Permanent i els seus suplents.
- Presentació del Projecte de Pla territorial de les Terres de l'Ebre (aprovat inicialment el 3 de setembre de 2009 en període d'exposició pública).

Organismes amb representació de l'IDECE

L'IDECE forma part i està present en diversos organismes del territori. Aquesta participació comporta una actuació activa en la presa de decisions que afecten les Terres de l'Ebre dins dels diferents àmbits.

Els organismes amb representació de l'IDECE són:

Institució	Òrgan	Representant	Nomenament	Representant per l'IDECE
Delegació del Govern a les Terres de l'Ebre	Consell de Direcció	IDECE	Delegat Govern TE	Directora Vicepresident
Urbanisme	Comissió	Generalitat	Conseller PTOp	Vicepresident
Parc Natural dels Ports	Junta Rectora	IDECE	Conseller PTOp	Directora
Observatori de l'Ebre	Patronat	PTOp	Conseller PTOp	Vicepresident
Patronat Turisme Terres de l'Ebre	Consell Rector	IDECE	Consell Rector IDECE	Vicepresident
	Consell de Marca	IDECE	Consell Rector IDECE	Directora
CODE	Ple	Generalitat	Consell Rector IDECE ratif. acord Govern	Directora
Port dels Alfacs	Consell Assessor	IDECE	Estatuts - Acord Marc Col·laboració	Directora
Pla Integral de Protecció del Delta de l'Ebre	Comissió per a la Sostenibilitat de les Terres de l'Ebre	PTOp	Conseller PTOp	Directora
	Comissió Mixta Govern de l'Estat/ Generalitat	PTOp	Conseller PTOp	Vicepresident

Cessió de la sala de reunions de l'IDECE a tercers

L'IDECE, en la seva línia de col·laboració vers les diferents entitats i organismes, durant l'any 2009 ha cedit la sala de reunions per a la realització de cursos, jornades i reunions diverses sobre temes d'interès del territori. Les entitats i organismes són:

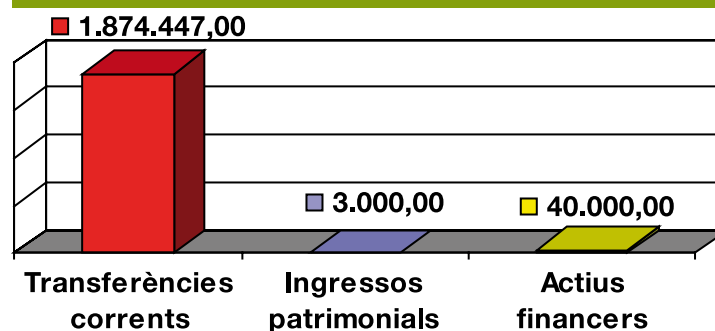
ORGANISME O ENTITAT	TEMA	DATA REALITZACIÓ
Serveis Territorials d'Agricultura, Alimentació i Acció Rural de les Terres de l'Ebre	Taula Sectorial del Cítrics	26 de març de 2009
Patronat de la Passió de Vilalba dels Arcs	Presentació als mitjans de comunicació de la representació de La passió de Vilalba	31 de març de 2009
Institut Català de les Dones i IDECE	Jornada formació sobre planejament i ordenació urbanística amb incorporació de criteris de gènere.	2 d'abril de 2009
IDECE	Presentació llibre Visions del paisatge de les Terres de l'Ebre de Carles Llop i altres	15 d'abril de 2009
Serveis Territorials de Mobilitat a les Terres de l'Ebre	Reunió	22 d'abril de 2009
Col·legi de Secretaris d'Ajuntaments de les Terres de l'Ebre	Reunió ordinària	8 de maig de 2009
Serveis Territorials d'Agricultura, Alimentació i Acció Rural de les Terres de l'Ebre	Taula Sectorial del Cítrics	12 de juny de 2009
Patronat de Turisme de la Diputació de Tarragona	Reunió Consell de Marca	2 de juliol de 2009
DPTOP i Serveis de Costes	Reunió Pla de la bicicleta	4 d'octubre de 2009
Serveis Territorials d'Agricultura, Alimentació i Acció Rural de les Terres de l'Ebre	Taula Sectorial del Cítrics	26 de novembre de 2009
Col·legi de Secretaris d'Ajuntaments de les Terres de l'Ebre	Reunió ordinària	4 de desembre de 2009

Memòria de la gestió econòmica de l'IDECE

Pressupost any 2009

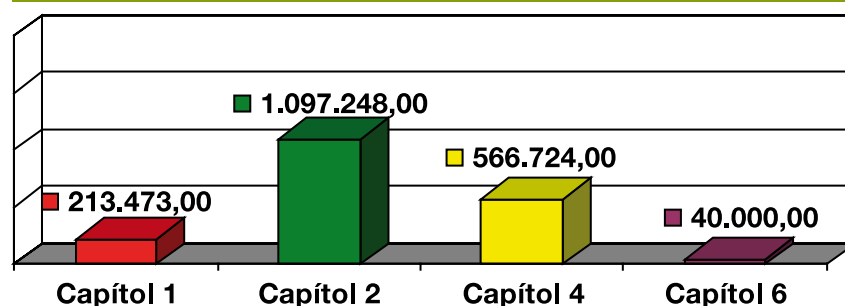
La Llei 15/2008, de 23 de desembre, de pressupostos de la Generalitat per al 2009 aprovà els pressupostos per a l'exercici de l'Institut per al Desenvolupament de les Comarques de l'Ebre per un import de 1.917.447,25€.

Pressupost d'ingressos 2009



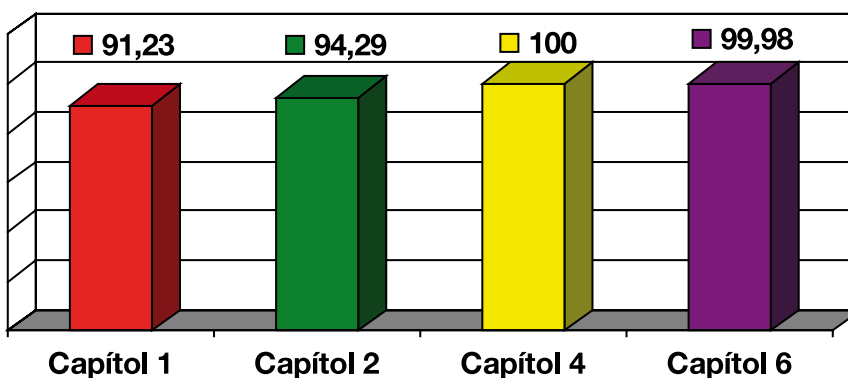
Pel que fa al pressupost de despeses, val a dir que aquest es troba equilibrat amb el pressupost d'ingressos, i la distribució de les despeses per capítols pot apreciar-se en el quadre següent:

Pressupost de despeses 2009



Pel que fa a l'estat d'execució del pressupost de despeses, aquest s'ha tancat amb una execució global del 95,75%. Pel que fa al percentatge d'execució per capítols, aquest es reflecteix en el gràfic següent

Execució de la despesa (%)



Personal

L'estructura orgànica de funcionament de l'Institut per al Desenvolupament de les Comarques de l'Ebre la conforma la relació de personal següent:

Personal	Nivell	Serveis
Laboral (1)	A1	Directius
Funcionari (1)	A1	Tècnic
Funcionari (1)	C	Administratiu
Funcionari (1)	D	Aux. administratiu
Laboral (1)	D	Guarda fluvial

2

Actuacions i activitats realitzades

2.1 Objectius

2.2 Programa de treball per al desenvolupament del Pla Territorial de les Terres de l'Ebre

Projecte del Pla territorial de les Terres de l'Ebre. Aprovació inicial
Catàleg del paisatge

2.3 Programa de treball per al desenvolupament econòmic de les Terres de l'Ebre

Estudi sobre la situació i dinàmica de les empreses de les Terres de l'Ebre
Jornades temàtiques de caràcter professional a les Terres de l'Ebre
Participació de l'IDECE en jornades amb incidència a les Terres de l'Ebre

2.4 Programa de treball per al desenvolupament de la navegabilitat

Temporada de navegabilitat 2009
Estudi batimètric
Suport a les activitats realitzades al riu Ebre
Comissió de Navegabilitat
Accionament i control de les comportes de la resclosa de Xerta

2.5 Programa de treball per a la projecció del territori

Productes turístics
Promoció turística. Conveni amb la Diputació
Promoció turística. "Vogant pel riu, deixa't portar per l'Ebre"
Línia de subvencions per a entitats sense ànim de lucre
Promoció i projecció del territori

2.6 Programa de treball per a l'atorgament de suport als ens locals

Suport al CODE
Línia de subvencions als ens locals

2.7 Seus i adreces

Dins dels objectius marcats i assolits per l'IDECE durant l'any 2009 cal enumerar:

- S'ha presentat el document del Pla territorial de les Terres de l'Ebre per a la seva aprovació inicial després de recollir els suggeriments, les propostes o les observacions presentades a l'avantprojecte.
- S'han integrat directrius per la protecció, ordenació i gestió del paisatge dins el Pla territorial.
- S'ha presentat el Catàleg del paisatge de les Terres de l'Ebre per a la seva aprovació inicial.
- S'ha determinat els paisatges d'atenció especial de les Terres de l'Ebre que són: el riu Ebre, el paisatge del cultiu de l'olivera, els paisatges de pedra en sec i els escenaris històrics de la Batalla de l'Ebre.
- S'han analitzat les dinàmiques empresarials i estructures sectorials de les empreses de les Terres de l'Ebre en comparació amb la mitjana de Catalunya i els seus efectes en la crisi econòmica.
- S'ha aprofundit en la realitat del territori amb l'organització de dues jornades: "Estratègies per afrontar l'actual situació econòmica" a la Sènia (Montsià) i "Programa MaB, Reserva de la Biosfera a les Terres de l'Ebre" a Tortosa (Baix Ebre).
- S'ha continuat amb el desplegament per al manteniment de la via navegable per establir i millorar el canal navegable i assolir, així, que l'oferta turística es consolidi any rere any.
- S'ha conegut l'evolució de la profunditat del 117 km del canal navegable amb la redacció d'un estudi batimètric.
- S'ha editat la guia *Pedalant de l'Algars al Delta de l'Ebre* i promocionat la guia *Vogant pel riu, deixa't portar per l'Ebre*.
- S'ha donat suport a iniciatives procedents del territori amb una projecció més enllà de les Terres de l'Ebre.
- S'ha continuat impulsant la promoció de les Terres de l'Ebre amb una convocatòria d'ajuts per un import de 90.000,00 € per als ens locals de les Terres de l'Ebre, i de 20.000,00 € per a les associacions de les comarques del Baix Ebre, el Montsià, la Ribera d'Ebre i la Terra Alta.

Programa de treball per al desenvolupament del Pla territorial de les Terres de l'Ebre

Projecte del Pla territorial de les Terres de l'Ebre. Aprovació inicial

Presentar el document del Pla territorial de les Terres de l'Ebre per a la seva aprovació inicial després de recollir els suggeriments, les propostes o les observacions presentades a l'avantprojecte

El 17 de gener de 2009, va finalitzar el període d'exposició pública de l'Avantprojecte del Pla territorial de les Terres de l'Ebre. Com a continuació de les presentacions de l'Avantprojecte portades a terme durant l'any 2008, el 13 de gener de 2009 va tenir lloc una sessió informativa i de debat amb la Mesa Política de seguiment del Pla territorial constituïda en el si de l'IDECE.

Es van presentar 75 escrits amb suggeriments, propostes o observacions. En total van estar 517 formulacions, 351 són de diferent caire, mentre en altres, 275 no és formulava el mateix però tenien una resposta comuna. Corresponen a:

Procedència	Núm.	%
Administracions públiques	46	60,81
Cambres de comerç	2	2,70
Partits polítics	5	6,76
Associacions o entitats	9	12,16
Particulars	13	17,57
TOTAL	75	100,00

Les respostes a les 517 formulacions estan recollides en l'Informe sobre el procés d'informació pública i participació de l'Avanprojecte. Un cop valorades, les que han estat estimades s'han incorporat al Projecte de Pla territorial.

El Projecte de Pla territorial de les Terres de l'Ebre, prèviament a la seva aprovació inicial, es va presentar en la sessió del Consell Rector del dia 22 de juliol de 2009 i en la sessió del Consell Econòmic i Social de les Terres de l'Ebre de 21 d'octubre de 2009.

El 31 d'agost, el conseller de Política Territorial i Obres Públiques el va aprovar inicialment i el 3 de setembre de 2009 es publicà en el DOGC núm. 5457. Ha estat durant 2 mesos a informació pública.

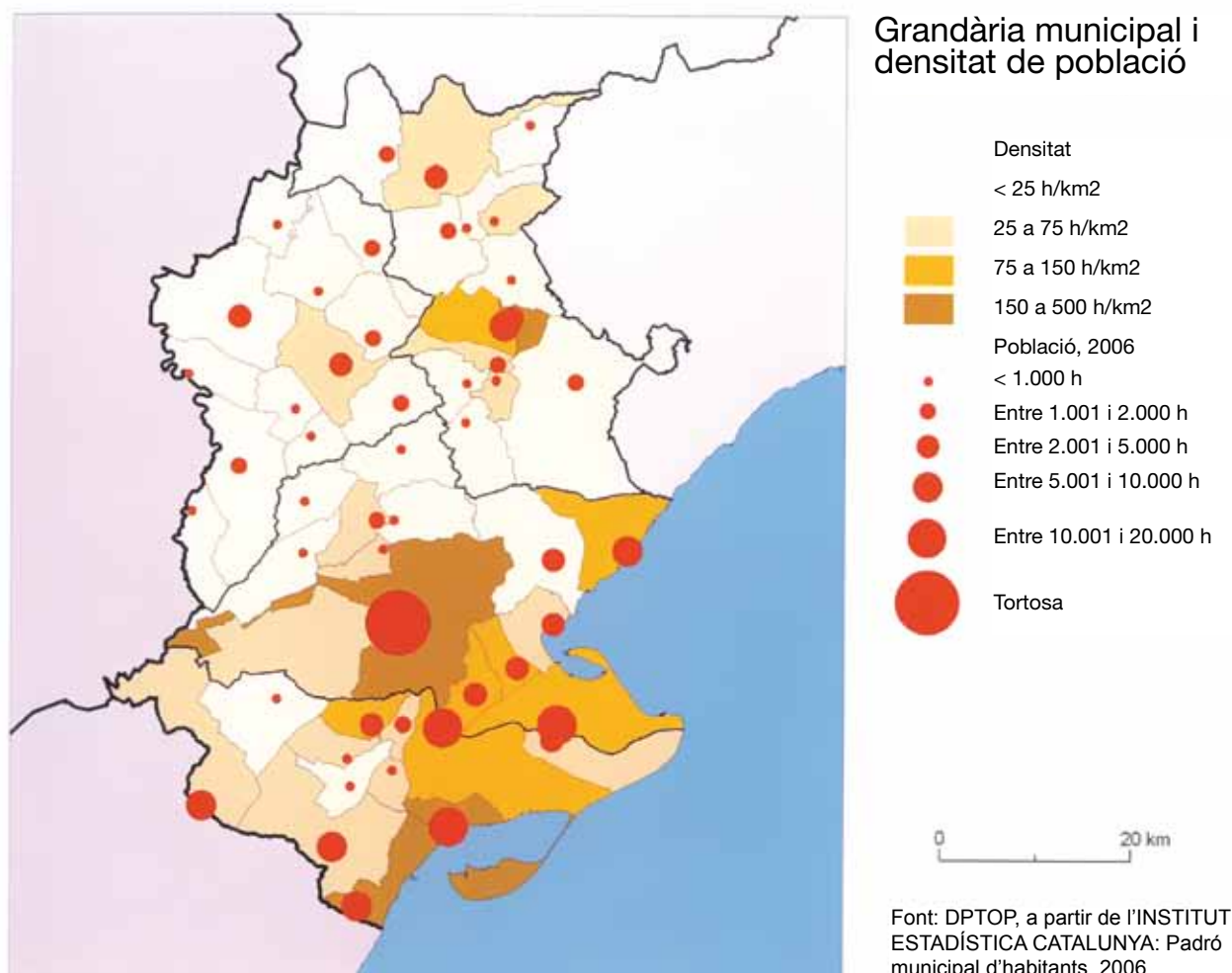
Les Terres de l'Ebre, disposen d'un Pla territorial parcial, aprovat l'any 2001. Les previsions demogràfiques contingudes en el primer Pla, per l'any horitzó 2016, preveia una població de 182.000 habitants, xifra ja assolida l'any 2007, que ha comportat que s'hagi exhaurit en bona mesura el sòl destinat a habitatges i a activitats econòmiques. Les demandes des del territori, recollides en les diferents sessions del Consell Rector, i també la redefinició conceptual i metodològica del planejament territorial juntament amb l'aprovació de la nova normativa sectorial han fet necessària la reformulació del Pla del 2001.

Amb el nou Pla territorial, l'any horitzó és 2026, amb una previsió de població de 203.416 habitants.

Fruït dels suggeriments i propostes es va constituir la Comissió d'Inundabilitat de les Terres de l'Ebre, amb representació dels diferents departaments de la Generalitat de Catalunya implicats i dels ajuntaments afectats, per tal que es tingui en compte la singularitat de l'Ebre en la planificació de l'espai fluvial, i es deixa d'atribuir la protecció territorial per aquest motiu, ja que seran la Planificació de l'espai fluvial (PEF) i, en el marc de la tramitació d'aquesta, la Comissió, les que n'establiran normativament el tractament final.

La principal aportació respecte l'avantprojecte presentat l'any 2008 és que integra unes directrius per a la protecció i gestió del paisatge, vinculades al Catàleg del paisatge de les Terres de l'Ebre.

Integrar directrius per a la protecció, l'ordenació i la gestió del paisatge



Catàleg del paisatge

Presentar el Catàleg del paisatge de les Terres de l'Ebre, en el qual es divideix el territori amb 19 unitats de paisatge per a la seva aprovació inicial



El 17 de novembre de 2009 s'inicià el període d'exposició pública del Catàleg del paisatge de les Terres de l'Ebre. L'origen del Catàleg presentat són dos convenis signats l'any 2006 per l'Institut per al Desenvolupament de les Comarques de l'Ebre.

El primer conveni amb el Consorci de l'Observatori del Paisatge, organisme que entre altres funcions ha de realitzar l'elaboració de catàlegs del paisatge de Catalunya destinats a determinar, nomenar i qualificar els diferents paisatges existents.

L'Institut per al Desenvolupament de les Comarques de l'Ebre, en aquest conveni, s'obligava a posar a disposició del Consorci de l'Observatori del Paisatge els estudis i treballs realitzats en aquesta matèria per tal que l'Observatori els utilitzés per a l'elaboració del catàleg del paisatge d'aquest àmbit territorial.

I, un segon conveni signat amb la Universitat Rovira i Virgili, el Consorci de Serveis Agroambientals de les Comarques del Baix Ebre i el Montsià (CODE), i el Col·legi d'Arquitectes de Catalunya, per tal de realitzar un estudi paisatgístic de les Terres de l'Ebre. Els treballs es varen duu a terme sota la direcció tècnica de l'Observatori del Paisatge, i seguint les bases conceptuals, metodològiques i procedimentals per a l'elaboració dels catàlegs del paisatge de Catalunya contingudes dins el Prototipus de Catàleg de paisatge, i que haurien de constituir el futur Catàleg del paisatge de les Terres de l'Ebre amb la formulació de les directrius paisatgístiques a implementar en la revisió del Pla territorial de les Terres de l'Ebre.

El Catàleg del paisatge presentat divideix les Terres de l'Ebre en 19 unitats de paisatge definides segons el creuament de dades sobre la morfologia del territori (relleu, hidrologia, pendents...) amb d'altres de caràcter social o cultural (usos del sòl, elements identitaris...) i els resultats del procés de participació ciutadana duta a terme en totes les fases d'elaboració del Catàleg.

Aquestes unitats de paisatge són:

Costers de l'Ebre, altiplà de la Terra Alta, serra del Tormo, riberes de l'Algars, serres de Pàndols-Cavalls, cubeta de Móra, baix Priorat, serra de Llaberia, Barrufemes, Burgans, muntanyes de Tivissa-Vandellòs, serres de Cardó-Boix, els Ports, plana del Baix Ebre-Montsià, paisatge fluvial de l'Ebre, vessants de Tivenys-coll de l'Alba, litoral del Baix Ebre, serres de Montsià-Godall i delta de l'Ebre.

El Catàleg del paisatge de les Terres de l'Ebre determina quatre paisatges d'atenció especial que presenten una determinada heterogeneïtat, complexitat i singularitat que necessiten estratègies, criteris i accions específiques per tal de protegir-los, gestionar-los i ordenar-los. Aquests són:

El riu Ebre: és l'element vertebrador d'aquestes comarques, a més d'un símbol paisatgístic de primera magnitud. El Catàleg apunta la necessitat de promoure una xarxa patrimonial vinculada al riu, recuperar-ne les façanes fluvials i la seva navegabilitat i reforçar-ne el vincle social i cultural de la població.

El cultiu de l'olivera: predominant a la plana del Baix Ebre i al Montsià, és un paisatge encara rendible i representatiu del valor agrari i cultural. Cal impulsar nous usos relacionats amb aquest cultiu juntament amb una producció de qualitat, així com impulsar una xarxa d'oliveres històriques i preservar les construccions rurals associades al conreu de l'olivera.

Els paisatges de pedra en sec: inclouen diverses mostres d'arquitectura rural de pedra en sec (cabanes, marges) vinculades al cultiu de l'olivera, els ametllers i la vinya, i cobreixen el 65% de les Terres de l'Ebre. El Catàleg insta a l'acord amb pagesos i ramaders per a consolidar aquest paisatge i assegurar que la producció sigui compatible amb la valorització d'aquests elements.

L'escenari històric de la Batalla de l'Ebre: cada cop més integrat en l'imaginari col·lectiu de la població de les Terres de l'Ebre. Es proposa impulsar un projecte integral de recuperació del camp de batalla, basat en la preservació i la interpretació, creant itineraris i miradors, i vincular el paisatge de la Guerra Civil amb altres experiències de posada en valor d'espais històrics de batalles, tant en l'àmbit europeu com mundial.

Determinar els paisatges d'atenció especial que són: el riu Ebre, el paisatge del cultiu de l'olivera, els paisatges de pedra en sec i els escenaris històrics de la Batalla de l'Ebre

Programa de treball per al desenvolupament econòmic de les Terres de l'Ebre

Estudi sobre la situació i dinàmica de les empreses de les Terres de l'Ebre: una anàlisi a partir de dades econòmiques comptables

Anàlisi de les dinàmiques empresarials i l'estructura sectorial diferent a la mitjana catalana amb un elevat pes del sector agroalimentari i de la construcció, amb poc pes del sector serveis. Les dimensions de les empreses són més reduïdes que la mitjana catalana

L'IDECE va encarregar a la Fundació URV, de la Universitat Rovira i Virgili de Tarragona, l'Estudi sobre la situació i dinàmica de les empreses de les Terres de l'Ebre: una anàlisi a partir de dades econòmiques comptables per analitzar la posició i l'evolució de les empreses amb seu social a les Terres de l'Ebre i també analitzar la dinàmica empresarial a partir de diferents indicadors quantitius. Es va adjudicar per un import de 13.920,00 €.

El director de l'estudi va ser el Sr. Juan Antonio Duro Moreno, professor agregat a la Universitat Rovira i Virgili i membre del Grup de Recerca d'Indústria i Territori (GRIT).

Aquest treball ha analitzat el patró evolutiu del teixit productiu de les Terres de l'Ebre amb diferents vessants: la vessant empresarial, la vessant laboral, la vessant sectorial i la vessant territorial.

Pel que fa a la vessant empresarial, el treball s'ha centrat a analitzar la situació i l'evolució de les empreses, tant demogràficament com econòmica.

Pel que fa a la vessant laboral, s'han obtingut indicadors sobre el grau de creació d'ocupació de les empreses ebrenques en els darrers anys.

Pel que fa a la vessant sectorial, l'estudi subratlla les diferències sectorials evolutives.

Pel que fa la vessant territorial, s'han tingut en compte alguns dels resultats obtinguts en les diferents vessants i s'ofereixen les dades diferenciades per comarques.

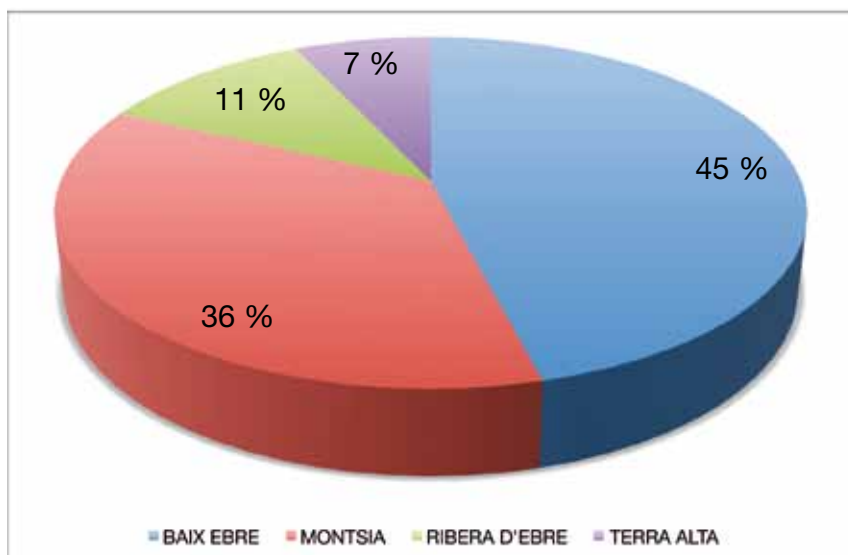
De l'estudi se n'extreuen un seguit de consideracions:

1. El teixit productiu de les Terres de l'Ebre és molt diferent en cadascuna de les comarques, i el seu comportament i la seva evolució difereix de la mitjana de Catalunya.
2. L'estructura sectorial de l'economia de les Terres de l'Ebre és certament diferent de la mitjana catalana. El superior pes del sector primari li afegeix unes menors perspectives de creixement. El major pes de la construcció ha posat en problemes el territori davant l'esclat

de la bombolla actual. El reduït pes del sector serveis, gran coixí de seguretat en temps complicats incorpora un marge de maniobra per créixer, incrementant la seva dimensió en el futur (serveis personals, hostaleria, etc.).

3. No obstant l'exposat en el punt anterior, la dinàmica empresarial i ocupacional en el període 2000-2009 ha estat força expansiva, bastant més que la mitjana catalana i força centrada en les activitats terciàries, la qual cosa és positiva.
4. L'augment, en el subperíode 2005-2008, de les empreses en els sectors de l'hostaleria i dels serveis empresarials són positives. Cal tenir en compte, però, que les dimensions de les empreses són reduïdes, més reduïdes que la mitjana catalana. Aquestes dimensions reduïdes afecten els nivells de competitivitat i amenacen el creixement futur. D'altra banda, també s'ha experimentat un increment en activitats associades amb l'Administració, indicatives de l'increment en els serveis públics.
5. El gruix de les empreses amb seu social a les Terres de l'Ebre i amb cert volum de facturació es troben localitzades en el comerç en sentit ampli i en la construcció. El primer sector industrial és el del moble i després ve l'agricultura. Aquesta situació incorpora una valoració certament negativa sobre els sectors on està ubicat el capital local i demana un canvi en el model productiu local en favor d'activitats industrials, però sobretot terciàries, de major valor afegit.

DISTRIBUCIÓ DELS TREBALLADORS AFILIATS PER COMARCA, JUNY 2009



Font: Elaboració a partir de dades del Departament de Treball de la Generalitat de Catalunya.

Jornades temàtiques de caràcter professional a les Terres de l'Ebre

Jornades per debatre la situació actual i una proposta de futur per al desenvolupament econòmic



Jornada Formació sobre Planejament i Ordenació Urbanística amb Incorporació de Criteris de Gènere.

L'objectiu de la jornada, que va tenir lloc a la sala de reunions de l'Institut per al Desenvolupament de les Comarques de l'Ebre, el dia 2 d'abril de 2009, a Tortosa, va ser donar a conèixer els aspectes més rellevants que es contenen a la Guia per al planejament urbanístic i l'ordenació urbanística amb la incorporació de criteris de gènere, de la mà de la seva autora, Anna Bofill Levi. La jornada es va organitzar juntament amb l'Institut Català de les Dones.

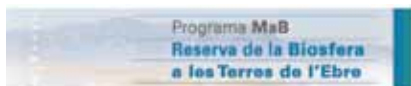
Aquesta guia recull aspectes de la disposició catorzena –incorporació de la perspectiva de gènere– del Decret legislatiu 1/2005, de 26 de juliol, que aprova el Text refós de la Llei d'urbanisme.

Jornada Estratègies per Afrontar l'Actual Situació Econòmica.



L'objectiu de la jornada, que va tenir lloc a la Casa de la Cultura de la Sénia, el 14 de maig de 2009, amb el nom: Estratègies per Afrontar l'Actual Situació Econòmica va ser la de reunir, en un mateix espai, els agents involucrats en el desenvolupament econòmic de les Terres de l'Ebre. Els temes que es varen tractar foren els relacionats amb els sectors econòmic i principalment es va abordar la difícil situació actual que hi ha a les empreses de les Terres de l'Ebre com a conseqüència de la crisi existent. En particular, es va abordar la crisi en el sector del moble i es va destacar el pla estratègic d'acció vinculat amb el món del moble a la Sénia, de l'agència ACCIÓ. També varen intervenir-hi representants del sector de la banca que varen fer esment que a l'hora de valorar projectes s'analitza molt detalladament el risc de totes les operacions de crèdit cap a qualsevol sector econòmic.

Jornada Programa MaB Reserva de la Biosfera a les Terres de l'Ebre.



L'objectiu de la jornada, que va tenir lloc a la sala d'actes de la Cambra Oficial de Comerç, Indústria i Navegació de Tortosa, el dia 16 de juliol de 2009, amb el nom Programa MaB Reserva de la Biosfera a les Terres de l'Ebre va ser proposar a totes les entitats públiques i privades, i també als agents econòmics de les Terres de l'Ebre, l'aplicació del Programa MaB de la UNESCO, conegut com a reserva de la biosfera.

Aquest Programa MaB pot arribar a ser un instrument vàlid, per a la posada en valor dels recursos naturals i paisatgístics de les comarques del nostre territori en combinació de polítiques i actuacions dirigides al desenvolupament econòmic i social d'aquest àmbit territorial.

La jornada es va estructurar en dos blocs: un primer bloc, en forma de taula redona, en el qual els gestors de reserves de la biosfera de l'Estat espanyol varen exposar la seva experiència pel que fa al model de desenvolupament adoptat en cadascuna; i un segon bloc en el que es varen analitzar els efectes

socioeconòmics associats a la declaració de la biosfera, especialment els relacionats amb el desenvolupament rural i la promoció turística.

Els organismes promotors de la jornada varen ser: l'IDECE, el CODE, la Comissió per a la Sostenibilitat de les Terres de l'Ebre, Fundació Privada Montsià i el Departament de Medi Ambient i Habitatge.

Participació de l'IDECE en jornades amb incidència a les Terres de l'Ebre

Jornada Tècnica sobre Afectacions del Musclo Zebrat en Xarxes de Reg i el seu Tractament. Aquesta jornada es va du a terme a Móra d'Ebre, el 27 de febrer del 2009, on es va donar a conèixer, entre d'altres, l'eficàcia de les propostes contingudes dins l'Estudi sobre la proliferació del musclo zebrat als canals de reg de Benissanet, encarregat per l'IDECE l'any 2007.

Sessió de treball sobre ecoturisme, organitzat pel Consell Assessor per al Desenvolupament Sostenible (CADS), en data 20 de febrer de 2009 a Barcelona. Es varen posar en comú, des dels diferents territoris de Catalunya, la situació actual i les propostes de futur de l'ecoturisme.

Jornada per Analitzar com Promoure i Comercialitzar els Vins de la DO Terra Alta, el dia 6 de juliol de 2009, a Gandesa. L'IDECE va ser convidat a participar en la taula d'inauguració de la jornada amb motiu del suport mostrat a aquest sector econòmic.

Programa de treball per al desenvolupament de la navegabilitat

Temporada de navegabilitat 2009

Continuar amb el desplegament de serveis per al manteniment de la via navegable per establir i millorar el canal navegable i assolir, així, que l'oferta turística es consolidi, any rere any, al riu Ebre



L'Institut per al Desenvolupament de les Comarques de l'Ebre des de l'any 1998, és l'organisme responsable del manteniment i la conservació de la via navegable del riu Ebre.

Per tal de garantir la navegabilitat del riu Ebre s'ha continuat amb el desplegament de serveis per al manteniment de la via navegable, que inclou el canal de navegació i els elements de senyalització, així com una atenció directa als usuaris de la via navegable i també inclou la neteja de la massa de macròfits existents a la via navegable.

Per resolució del president de l'IDECE de data 30 de desembre de 2008, es va resoldre prorrogar el contracte de serveis per a l'execució del manteniment de la navegabilitat del riu Ebre entre Ascó i Amposta de l'any 2008 –des de l'1 de gener de 2009 fins a 31 de març de 2009– per un import de 179.612,48 € IVA inclòs.

L'any 2009 l'IDECE, mitjançant concurs obert, ha contractat els serveis per a l'execució del manteniment de la navegabilitat del riu Ebre entre Ascó i Amposta fins a 31 de desembre de 2009. D'acord amb les bases de licitació, es van presentar tres empreses: COPISA PROYECTOS Y MANTENIMIENTOS INDUSTRIALES, SL; ACSA Obras Estat Infraestructuras, SA i SERVIDEL, SLU i ING. SARTI GIUSEPPE & C.s.p.A (UTE). En data 2 de juliol de 2009 es va signar la resolució d'adjudicació definitiva del contracte, en la qual s'adjudica el contracte de serveis a Copisa Proyectos y Mantenimientos Industriales, SAU per un import de: 520.194,85 € IVA inclòs.

D'acord amb la normativa vigent s'ha contractat un servei extern per a la redacció de l'estudi de seguretat i salut del contracte de manteniment de la via navegable del riu Ebre i la seva vigilància i coordinació per al seu compliment per un import de 13.734,40 € IVA inclòs.

S'ha de tenir en compte que aquest any la proliferació de macròfits ha estat considerable i a causats problemes a la navegació, la qual cosa ha fet que un remolcador constantment estigués netejant les algues dins el tram de la via navegable. També s'han netejat les façanes fluvials de cadascun dels municipis riberencs. Aquestes tasques de neteja que s'han dut a terme durant l'any 2009, ens han fet replantejar per a l'any 2010 i dins el contracte de serveis, la disposició d'una nova unitat per fer la neteja de les façanes fluvials dels municipis riberencs. El motiu ha estat que el remolcador que fa la neteja al tram navegable no és factible per poder duu a terme la neteja de les façanes fluvials dels municipis per les seves dimensions considerables.

S'ha dut a terme la neteja, la reposició parcial i la reposició total de 931 boies en tot el tram navegable (117 km de via).

S'ha portat a terme el dragatge en el tram d'Amposta a Xerta, principalment, al barranc de la Galera, a Tortosa ciutat, a l'illa de Jesús i a la recta de Bitem.

S'ha continuat amb la col·laboració en el tractament contra la mosca negra, amb la maquinària adscrita al contracte de manteniment de la via navegable. Aquest any, amb l'aparició de la plaga del caragol poma al tram final del riu Ebre, també s'ha prestat la col·laboració als departaments de Medi Ambient i Habitatge (DMAH) i al d'Agricultura, Alimentació i Acció Rural (DAR), per poder transportar els tècnics fins al lloc on es va detectar el caragol poma i, posteriorment, realitzar els primers treballs de neteja de les vores del riu.



Un cop finalitzada la temporada de navegabilitat s'han tractat les dades facilitades per les diferents empreses i entitats involucrades amb la navegabilitat. D'aquest tractament s'ha obtingut el gràfic de l'annex I. Analitzant el gràfic es pot constatar que hi ha hagut un increment considerable respecte a l'any 2008, tant en el nombre d'embarcacions sense motor (piragües) com en el nombre d'usuaris. L'increment experimentat en les embarcacions sense motor (el 58% respecte a l'any 2008) ha estat motivat, majoritàriament, per l'edició i la promoció de la guia de rutes fluvials *Vogant pel riu, deixa't emportar per l'Ebre*.

Estudi batimètric

Per tal de garantir la navegabilitat del riu Ebre és necessari dur a terme un desplegament de serveis per al manteniment de la via navegable que inclou, entre d'altres, el coneixement i la situació del canal de navegació i de tots els elements que l'envolten.

Conèixer l'evolució de la profunditat dels 117 km del canal navegable

L'objecte d'aquest estudi és comparar l'evolució dels canvis en la llera del riu Ebre, quant a la profunditat. Aquest estudi està a disposició dels organismes interessats.

L'estudi l'ha dut a terme l'empresa: Copisa Proyectos y Mantenimientos Industriales, SAU per un import de 30.000,00 € IVA inclòs.

Suport a les activitats realitzades al riu Ebre



Una de les eines d'impuls que es proposa la Direcció de l'IDECE és donar suport a les activitats que realitzen les associacions i entitats al riu Ebre.

Per tal de facilitar la continuïtat d'aquestes activitats promocionals de la navegabilitat del riu Ebre, l'IDECE ha col·laborat i ha donat el seu suport aquest any 2009 a:



- Cavalcada de Reis a Tortosa. Arribada dels Reis pel riu Ebre dalt d'una pontona.
- VIII Campionat d'Espanya de Remergòmetre i V Regata internacional de Llarga Distància. El Club de Rem de Tortosa va organitzar el 24 de gener de 2009 aquest campionat. L'IDECE va balisar tot el camp de regates i va transportar els jutges i delegats per la zona de competició.
- XXII edició de la Travessia Nàutica Turística per l'Ebre. El 4 de juliol es va realitzar la travessia des de l'Ampolla-Sant Carles de la Ràpita a Tortosa. Va ser necessari dragar el pas per la Galera, netejar i senyalitzar el canal navegable, i deixar-lo en perfecte estat.
- Piraguada de Tivenys. El 2 d'agost es va realitzar la piraguada anual entre Benifallet i Tivenys.
- Transebre 2009. Per sisè any consecutiu el Club Nàutic de Calafell organitza la baixada en muletetes pel riu Ebre, convidant tots els clubs de Catalunya.
- Visa dels Rowing Tours Internacional a les Terres de l'Ebre. El dia 25 d'octubre de 2009, l'IDECE i el Club de Rem de Tortosa van organitzar la visita de destacats membres de les Rowing Tours.

Comissió de Navegabilitat

Durant l'any 2009 la Comissió ha continuat els seus treballs sobre la navegabilitat. Creada per tal de donar impuls i assolir les propostes de futur contemplades en l'Informe sobre l'aprofitament turístic i ordenació del tram català del riu Ebre, s'ha reunit en les dates que es detallen a continuació:

Seguiment de les propostes de futur contemplades en l'Informe sobre l'aprofitament turístic i ordenació del tram català del riu Ebre

Data: 6 de febrer de 2009

Data: 6 d'abril de 2009

Data: 26 de maig de 2009, amb la Capitania Marítima de Tarragona

Data: 29 de juliol de 2009, amb l'Autoritat Portuària del Port de Tarragona

Data: 21 d'octubre de 2009

Data: 1 de desembre de 2009

Accionament i control de les comportes de la resclosa de Xerta

Amb motiu de l'entrada en vigor, l'1 de maig de 2008, de la Llei 30/2007, de 30 d'octubre, de contractes del sector públic, el conveni de col·laboració que es signava anualment entre l'Institut per al Desenvolupament de les Comarques de l'Ebre i la Comunitat General de Regants del Canal de la Dreta de l'Ebre per a l'accionament i el control de les comportes de la resclosa de Xerta per tal de facilitar el pas de les embarcacions, durant la temporada de navegabilitat, no pot quedar exclòs. L'objecte del conveni, de l'àmbit d'aplicació de la Llei de contractes i, per tant, d'acord amb l'informe de data 17 d'abril de 2009 emès per l'assessoria jurídica del DPTOP, s'ha tramitat per primer cop el corresponent expedient de contractació d'acord amb els preceptes establerts a la Llei 30/2007, de 30 d'octubre, de contractes del sector públic.

El contracte de serveis s'ha tramitat pel procediment negociat sense publicitat amb la Comunitat General de Regants del Canal de la Dreta de l'Ebre per un import de: 60.000,00 € IVA no inclòs.

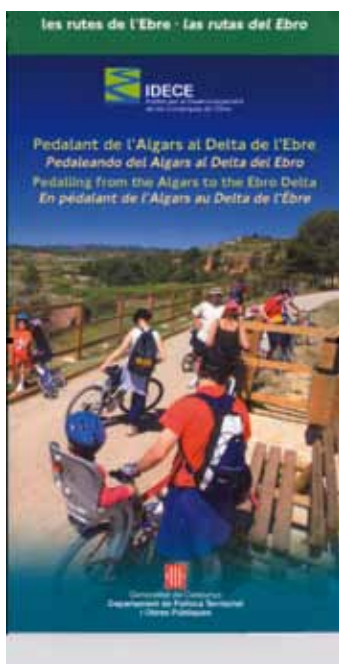
La Comunitat General de Regants del Canal de la Dreta de l'Ebre ha continuat subministrant la informació sobre el nombre d'embarcacions pel pas de la resclosa. Les dades es poden consultar a l'annex II.

Programa de treball per a la projecció del territori

Productes turístics

Edició de la guia *Pedalant de l'Algars al Delta de l'Ebre*.

Promocionar i donar a conèixer el paisatge de les Terres de l'Ebre des de l'interior fins a la costa fent esport amb bicicleta.



El programa d'activitats de l'Institut per al Desenvolupament de les Comarques de l'Ebre per a l'any 2009, aprovat pel Consell Rector de data 25 de febrer de 2009, contempla dins el programa de treball per a la projecció del territori, l'edició de la guia Rutes amb bicicleta.

L'objectiu d'aquesta actuació és oferir al públic en general un producte ecoturístic que englobi multitud d'alternatives, per poder gaudir del paisatge privilegiat de les contrades de les Terres de l'Ebre.

La guia consta de 14 rutes que transcorren des d'Arnes fins a Tortosa per l'antiga via de la Vall de Zafán (anomenada Via Verda) i de Tortosa a Amposta pel GR99. Des d'aquesta última població, la ruta es divideix pel marge esquerra fins al Garxal i pel marge dret fins la Gola de Migjorn, aquestes, a la vegada, es complementen amb diferents rutes als dos hemideltes.

El disseny, la maquetació, la il·lustració i la impressió d'aquesta guia ha anat a càrrec de l'empresa Frank il·lustració i Disseny, SL per un import de: 33.582,00 € IVA inclòs.

Publicitat i difusió.

Inserció publicitària en la premsa escrita comarcal:

Cop d'Ull. 1 d'abril de 2009
Tot Comarca. 1 de març de 2009
Revista La Riuada. juny de 2009
La Vanguardia. 22 de maig de 2009
Diari de Tarragona. 1 de setembre de 2009
La Veu de l'Ebre. 19 de juny de 2009 (especial Navegabilitat 2009)

Bàner al portal web www.ebreguia.com. **Servei de publicitat anual del logo "ebrenavegable".**

Falques publicitàries de les Terres de l'Ebre.

Falques publicitàries. Imagina Ràdio, SL.

Promoció turística.

Conveni amb la Diputació

En data 27 de juliol de 2009 es va signar el conveni de col·laboració entre l'Institut per al Desenvolupament de les Comarques de l'Ebre (IDECE) i el Patronat de Turisme de la Diputació de Tarragona per a la promoció conjunta de la marca turística "Terres de l'Ebre" i la promoció dels recursos turístics de les Terres de l'Ebre.

Aportació de 126.000,00 € per a la promoció de la marca turística "Terres de l'Ebre"

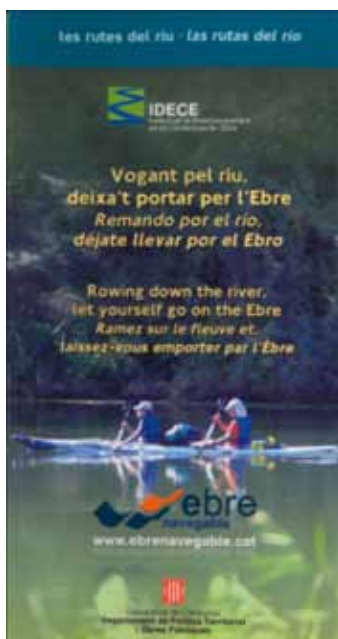
Amb la signatura d'aquest conveni, el Patronat de Turisme de la Diputació ha dut a terme durant l'any 2009 la promoció de la marca i dels recursos turístics de les Terres de l'Ebre. La delegació del Patronat de Turisme de la Diputació de Tarragona a les Terres de l'Ebre defineix anualment mitjançant el seu Pla d'actuació, les estratègies, els objectius per assolir i les accions que cal desenvolupar per a la marca "Terres de l'Ebre" i la promoció dels recursos turístics de les Terres de l'Ebre.

Les aportacions que s'han fet per al desplegament dels objectius del conveni han estat valorades en 838.475,57 €, que s'han finançat per les parts signants del conveni de la manera següent:

- 126.000,00 € els ha aportat l'IDECE.
- 712.475,57 € els ha aportat el Patronat de Turisme de la Diputació de Tarragona.

Promoció turística. “Vogant pel riu, deixa’t portar per l’Ebre”

Promocionar i donar a conèixer el paisatge de les Terres de l’Ebre des de l’interior fins a la costa fent esport amb bicicleta



En data 7 d’abril de 2009, dins de la roda de premsa per obrir la temporada de navegabilitat de l’any 2009, es va presentar a la seu de l’IDECE, la guia *Vogant pel riu, deixa’t portar per l’Ebre*, que consta de 14 rutes per navegar amb embarcacions sense motor, des de la Pobla de Massalua fins a la desembocadura de l’Ebre. Aquesta presentació va comptar amb la presència de representants de la Federació Catalana de Piragüisme, oficines de turisme i ens locals implicats del nostre territori.

Cada ruta consta d’una fitxa, on s’explica amb detall, per on transcorre, les curiositats sobre l’origen dels noms, els serveis que s’hi pot trobar, la durada de la ruta que pot oscil·lar entre una hora i tres hores, i les diverses precaucions que cal prendre davant d’algunes circumstàncies.

Prèviament, es van establir contactes per a la difusió i promoció de la guia a les diferents oficines espanyoles de turisme, de la Secretaria General de Turisme, i amb representants de les diferents comunitats autònomes, a FITUR-2009.

Continuant amb la promoció de la guia, el 3 de juny es va presentar a les Cotxeres del Palau Robert de Barcelona, amb la presència del director general de Turisme de Catalunya, Ignasi de Delàs, i representants de la Federació de Piragüisme de Catalunya. Aquesta presentació va anar adreçada als operadors turístics de tot el territori català. Aquesta actuació ve precedida pels diferents contactes mantinguts amb representants de Turisme de Catalunya, per tal de coordinar campanyes de promoció de les Terres de l’Ebre, dins de l’àmbit dels dos organismes.

L’IDECE també va participar en la presentació, a les agències de viatges i operadors turístics dins de la presentació: “Terres de l’Ebre: destino turístico”, que es va dur el 17 de juny al centre cultural Blanquerna de Madrid. L’IDECE va participar amb l’entrega d’aquestes rutes fluvials.

Totes aquestes actuacions han propiciat la demanda d’informació i de guies per part dels diferents agents turístics i públic en general.

Línea de subvencions per a entitats sense ànim de lucre

En data 15 de maig de 2009 es va publicar al DOGC núm. 5380 la convocatòria per a l'atorgament de subvencions, en règim de concurrència competitiva, a associacions de les comarques del Baix Ebre, el Montsià, la Ribera d'Ebre i la Terra Alta per a la promoció d'activitats culturals, lúdiques i esportives a les Terres de l'Ebre, i d'aprovació de les bases reguladores que l'han de regir.

Concessió d'ajuts per un import de 20.000,00 € a entitats sense ànim de lucre de les Terres de l'Ebre

Aquesta convocatòria es va finançar amb càrrec a la posició pressupostària D/482000100/5420 del pressupost 2009 per un import màxim de 20.000,00 euros.

Aquest any 2009 s'han presentat un total de 70 sol·licituds (l'any 2008 se'n varen tramitar 33), de les quals van quedar excloses per no complir amb els requisits establerts a les bases de la convocatòria, un total de 15 sol·licituds. Es pot observar el gràfic de l'annex III, l'àmbit territorial i les sol·licituds presentades per comarques dels anys 2008-2009.

Per resolució del president de l'IDECE de data 5 d'octubre de 2009, es van aprovar les sol·licituds que seguidament es detallen, per un import de 20.000,00 €.

Entitat	Activitat	Municipi	Import atorgat
Agrupació Excursionista d'Alcanar	III Pujada al Montsià "Memorial Francesc Bort"	Alcanar	463,09
Lira Ampostina	Edició Números 9 i 10 revista Lira	Amposta	537,78
Club Hoquei Patí Amposta	Torneig Pre-temporada	Amposta	515,37
Ass. De Famílies amb disminuïts psíquics de la Comarca del Montsià	Traducció de la pàgina web d'APASA	Amposta	672,23
Associació Esportiva Futbol Sala Amposta	13a Edició Copa UEFS Futbol Sala	Amposta	672,23
Associació d'Escoles de Música de les Terres de l'Ebre	Concurs intercomarcal de música 2009	Amposta	182,74
Associació Cultural d'Arnes la Bresca	Exposició "Italians entre nosaltres"	Arnes	313,71
Associació de Dones la Templada	XIè Mercat Medieval	Batea	104,67
Club Unió Esportiva Remolins-Bitem	Esport Ferramenta d'Inclusió Social	Bitem	537,78
Ampa CEIP Ligallos	Activitat Extraescolar	Camarles	22,59
Associació Juvenil Campredó Jove	Publicació Rutes a peu per Campredó	Campredó	313,71
Associació Cultural Algars	Juguem i aprenem	Caseres	59,75
Associació Ornitològica de l'Ebre	XIV Concurs-Exposició Ornitològic TE	Deltebre	694,64
Club Amics de la Botifarra	12è Campionat de Botifarra "Delta de l'Ebre"	Els Reguers	298,77
Associació de Veïns	III Festa del Rovelló	Els Reguers	311,91
Casal Reguerenc de Jubilats i Pensionistes	Trobada anual	Els Reguers	201,40
Associació Cultural 7 Cervells	Nit de foc 15è aniversari de l'entitat	EMD Jesús	298,77
Grup Natura Freixe	Promoció valors ornitològics Reserva Natural Sebes	Flix	582,60
Centre d'Estudis de la Ribera d'Ebre	Litterarum-Fira del llibre ebrenç	Flix	291,30
Punt Sud	Ludoteca itinerant	Gandesa	563,18
Associació la Dona Gandesana	Curs de cistellet	Gandesa	143,41
Associació Cultural Taurina la Serra	II Marxa a peu a Godall	Godall	197,19
Ampa CEIP Monsagre	Curs de Patinatge	Horta de Sant Joan	146,58
Associació lo Riu	Història, paisatge i patrimoni	La Fatarella	54,90
Associació de Jubilats i Pensionistes de la Fatarella	Trobada de jubilats 2009 a La Fatarella	La Fatarella	41,08
Centre d'Estudis de la Fatarella	Taller de parlar en públic	La Fatarella	119,51

Segueix →

Actuacions i activitats realitzades
Programa de treball per a la projecció del territori

Roca Miloca Excursionista	2a Cursa Urbana La Galera	La Galera	83,65
Centre Excursionista Refalgari	1a Pujada a Pallerols	La Sénia	116,52
Associació de Ball en Línia enganxats al Country i Line Dance	Ballada Country Popular	Móra d'Ebre	215,11
A.V. Agrupació del Remei	Festa Popular del Juliol	Móra la Nova	388,40
Associació Agrupació Amics del Barri	Concert Commemoratiu 25 anys	Móra la Nova	392,13
Agrupació Musical l'Emburgada	XX Festival Internacional de cournonterral	Perelló	515,37
CEIP Poble Nou del Delta	II Campus d'Estiu el Mar i el Delta	Poble Nou del Delta	80,67
Moto Club Roquetes	6a Concentració Motera	Roquetes	739,44
Fondistes Rapitencs	II Cursa i Caminada Popular Sant Carles de la Ràpita	Sant Carles de la Ràpita	560,19
Club Gimnàstic Rapitenc	Copa Catalana Gimnàstica Rítmica	Sant Carles de la Ràpita	403,34
Club Esportiu Olímpic Kushin-Kai de Sant Jaume d'Enveja	2n Campionat de Bac i Concurs de Kates	Sant Jaume d'Enveja	46,59
Associació Cultural Llagut	Taller de pintura	Tortosa	112,04
Associació Cultural Colla Jove de Dolçainers	VII Cucafera Folk	Tortosa	649,82
Coordinadora Antitransvassaments	9a Piraguada popular	Tortosa	186,93
Associació d'Empresaris de les Comarques de l'Ebre	Activitats formatives, difusió i jornades	Tortosa	425,74
Club Escacs Tortosa	IV open internacional escacs	Tortosa	416,78
Ampa Joaquim Bau	Acte acadèmic cloenda curs escolar 2008-2009	Tortosa	470,56
Ass. Cultural i Esportiva la Cursa del Llop	XVII Cursa del Llop- lltirca 09	Tortosa	649,82
Club de Rem Tortosa	V Regata Internacional Llarga Distància	Tortosa	672,23
Unió Excursionista de Catalunya de Tortosa	IX Cursa de Muntanya de Paüls	Tortosa	739,44
Associació Cor Flumine	El Jove cor Flumine al Pustertal	Tortosa	515,37
Juventuts Musicals de Tortosa	Iv curs internacional de música felip pedrell	Tortosa	627,41
Colla de Diables i Tambors lo Golafre	Foment de les terres amb els correfocs	Tortosa	582,60
Club Natació Tortosa	VIII Baixada Renaixement nedant pel Riu Ebre Xerta-Tortosa	Tortosa	627,41
Centre Esports Tortosa	Promoció Handbol Escolar	Tortosa	384,29
Centre Cultural Recreatiu	XXVII Jornades de Teatre	Ulldecona	313,71
Banda de Música Ulldecona	Edició Revista Recull	Ulldecona	398,11
Ampa del Ceip Xerta	Sortida trobada Bàsquet seu d'Urgell	Xerta	128,83
Centre Cultural i d'Esplai de Xerta CCEX-Secció Gegants i Grallers	XII Trobada de Grallers i Gegants de Xerta	Xerta	216,61
TOTAL			20.000,00

Promoció i projecció del territori

Edició del llibre, *La Festa de Sant Antoni als Països Catalans*, de la Col·lecció Daliner-6 editat pel Centre d'Estudis de la Ribera d'Ebre

L'IDECE ha adquirit de la col·lecció Daliner-6", 100 exemplars del llibre *La Festa de Sant Antoni als Països Catalans*.

El llibre està escrit en català i recull la riquesa de costums i pràctiques folklòriques a l'entorn de la festa de Sant Antoni Abat, a través, d'un estudi en el que s'estableix una relació directa entre la festa i la identitat dels pobles, entre la festa i el desenvolupament econòmic local i entre la festa i el turisme cultural.

Subministrament i distribució del documental *La batalla de la memòria* de Mario Pons i Murria

L'Institut per al Desenvolupament de les Comarques de l'Ebre, va col·laborar en la realització del documental *La batalla de la memòria*. Aquest documental recull la història immediata de les nostres terres així com les vivències dels nostres avis a la Batalla de l'Ebre.

L'IDECE ha adquirit 200 DVD i els ha distribuït entre tots els centres públics educatius (escoles i instituts), i totes les biblioteques públiques de les Terres de l'Ebre.

Tràiler promocional dels bous embolats de les Terres de l'Ebre

Filmsnomades, SCP, està produint un documental que versa sobre les festes tradicionals dels bous embolats a les Terres de l'Ebre. El documental vol mostrar unes festes arrelades i singulars, juntament, amb visions dels paisatges del delta de l'Ebre i dels Ports. L'Institut per al Desenvolupament de les Comarques de l'Ebre ha col·laborat amb l'edició del tràiler promocional d'aquest documental per presentar-lo a TV3 i a altres mitjans de comunicació.

Adaptació de la pàgina web de l'IDECE

Durant l'any 2008, el Departament de Política Territorial i Obres Públiques de la Generalitat de Catalunya, va posar en marxa un projecte d'harmonització de la imatge corporativa del Departament i de les empreses i organismes que en depenen, amb la finalitat que els ciutadans ens identifiquin com a part de la Generalitat i com a equip.

L'IDECE seguint les directrius de la imatge corporativa de DPTOP i del programa d'identificació visual de la Generalitat de Catalunya ha adaptat la seva web: www.idece.cat. Al mateix temps ha aprofitat per ampliar-ne els seus continguts i donar-li més dinamisme.

L'adaptació i millora d'aquesta pàgina web a anat a càrrec de l'empresa PCSNET GRUP, SL, per un import de: 14.268,00 € IVA inclòs.

Donar suport a iniciatives procedents del territori amb una projecció més enllà de les Terres de l'Ebre i vetllar per l'harmonització de la imatge corporativa



Programa de treball per a l'atorgament de suport als ens locals

Suport al CODE

Aportacions de l'IDECE al Consorci de Serveis Agroambientals de les Comarques del Baix Ebre i el Montsià (CODE). Aportacions com a ens consorciat per al conjunt d'activitats del Consorci

El Govern de la Generalitat de Catalunya està integrat al Consorci de Serveis Agroambientals de les Comarques del Baix Ebre i el Montsià (CODE), a través de l'Institut per al Desenvolupament de les Comarques de l'Ebre.

Les aportacions que la Generalitat de Catalunya fa al CODE a través de l'IDECE, van destinades especialment a aquelles activitats relacionades amb la gestió ambiental, els serveis de desenvolupament de l'entorn rural, el control integral de plagues, les actuacions dirigides a l'increment de les condicions de salubritat tant del delta de l'Ebre com de les seves zones d'influència, així com, de les comarques i dels municipis consorciat i associats.

D'acord amb la resolució del president de l'IDECE de data 7 de maig de 2009, es va autoritzar la transferència de fons, per un import de 270.404,84€, al CODE, amb càrrec a la posició pressupostària D/461000400/5420, per tal d'atendre les despeses corrents del CODE en l'àmbit de les seves competències.

Línea de subvencions als ens locals

Concessió d'ajuts per un import de 90.000,00 € als ajuntaments de les Terres de l'Ebre

En data 15 de maig de 2009 es va publicar al DOGC núm. 5380 la convocatòria per a l'atorgament de subvencions en règim de concurrència competitiva a ens locals de les comarques del Baix Ebre, el Montsià, la Ribera d'Ebre i la Terra Alta per fomentar les actuacions de promoció de les comarques de les Terres de l'Ebre, i d'aprovació de les bases reguladores que l'han de regir.

Aquesta convocatòria es va finançar amb càrrec a la posició pressupostària D/460000100/5420 del pressupost 2009 per un import màxim de 90.000,00 euros.

Aquest any 2009 s'han presentat un total de 41 sol·licituds, de les quals en van quedar excloses tres per no complir amb els requisits establerts a les bases de la convocatòria.

Per resolució del president de l'IDECE de data 5 d'octubre de 2009, es van aprovar les sol·licituds que seguidament es detallen, per un import de 90.000,00 €.

Actuacions i activitats realitzades
Programa de treball per a l'atorgament de suport als ens locals

Entitat	Activitat	Import Atorgat
Ajuntament de Xerta	1a Fira del Cítric de Xerta	4.144,37
Ajuntament de Rasquera	Fira Ramadera i d'Artesania	4.292,27
Ajuntament del Pinell de Brai	II Fira d'Artesania Pinellart "Terra i Foc"	3.848,57
Ajuntament de Mas de Barberans	II Trobada Internacional d'Artesans de Les Fibres Vegetals de l'Àmbit Mediterrani	4.588,06
Institut Municipal d'Activitats Culturals i Turístiques de Tortosa	Exposició "Turtuxa, a l'Extrem de l'Andalus"	2.517,48
Ajuntament d'Uldecona	Mostra de Productes Ecològics i de La Terra	1.991,33
Patronat Municipal de Turisme de l'Ametlla de Mar	25è Aniversari de la Diada de l'Arrosejat	2.073,79
Ajuntament de La Fatarella	Creació Pàgina Web d'Informació Turística Fatarella	1.630,09
Ajuntament de Batea	VI Mostra de Productes Típics	855,82
Ajuntament de Vilalba dels Arcs	Proclamació Pubilles i Damisel·les Locals 09	3.820,39
Ajuntament de Benissanet	IV Mostra Auberge	1.156,81
Patronat Turisme de l'Ampolla	XIX Diada de l'Ostra del Delta	1.739,40
Ajuntament de Móra d'ebre	La Móra Morisca	2.369,58
Ajuntament de Móra la Nova	Fira del Vi i Gastronòmica	2.517,48
Ajuntament de Godall	Carnaval de Godall 2009	4.292,27
Ajuntament de La Sénia	6a Fira Gastronòmica	1.360,47
Ajuntament de Tortosa	XIV Festa del Renaixement	2.073,79
Ajuntament Alfara de Carles	3a Fira del Rovelló i dels Productes de Muntanya	1.423,54
Ajuntament de Roquetes	XVI Tradicionàrius de les Terres de l'Ebre	2.073,79
Entitat Municipal Descentralitzada de Jesús	XIV Fira de l'Oli de les Terres de l'Ebre	2.517,48
Ajuntament de Prat de Comte	Festa de l'Aiguardent	4.000,00
Ajuntament d'Horta de Sant Joan	Dolça Tardor 2009	1.201,60
Ajuntament de Vinebre	Premi de Narrativa Ribera D'ebre 2009	2.265,46
Ajuntament de Sant Carles de La Ràpita	Diada Tast De Mar	2.073,79
Ajuntament de Tivissa	Dansa De Tivissa	361,77
Ajuntament de Santa Bàrbara	Festivitat De Sant Gregori I Petició Tradicional De Les Pubilles	1.122,06
Ajuntament del Perelló	Firabril 2009	2.813,28
Ajuntament de Gandesa	22A. Fira Del Vi De Gandesa	1.260,34
Ajuntament d'Ascó	Mercat Medieval I Fira D'artesania	3.848,57
Ajuntament de Flix	Cursa De Pontones A Flix	1.180,48
Consell Comarcal de La Ribera d'Ebre	Vi Festa De La Clotxa	1.087,96
Ajuntament de Deltebre	Fira Gastronòmica Ebre Gourmet	2.073,79
Ajuntament Sant Jaume d'Enveja	Les Faenes De L'arròs	1.866,85
Ajuntament de Tivenys	Fira D'artesania I De Les Tradicions	4.292,27
Ajuntament de La Torre de l'Espanyol,	Jornades Culturals	2.368,81
Ajuntament de Paüls	Vi Festa De La Cirera I Les Plantes Aromàtiques	4.440,17
Ajuntament de Ginestar	I Fira De Productes Artesans A Ginestar	1.831,64
Ajuntament d'Amposta	Diada De L'arròs	624,38
Total		90.000,00

Seus i adreces

Departament de Política Territorial i Obres Públiques

Av. Josep Tarradellas, 2-6

08029 Barcelona

Tel. 93 495 80 00

Fax 93 495 84 00

<http://www10.gencat.net/ptop/AppJava/cat/index.jsp>

Institut per al Desenvolupament de les Comarques de l'Ebre

Av. Generalitat, 116

43500 Tortosa

Tel. 977 51 05 46

Fax 977 51 07 49

<http://www.idece.cat>

<http://www.ebrenavegable.cat>

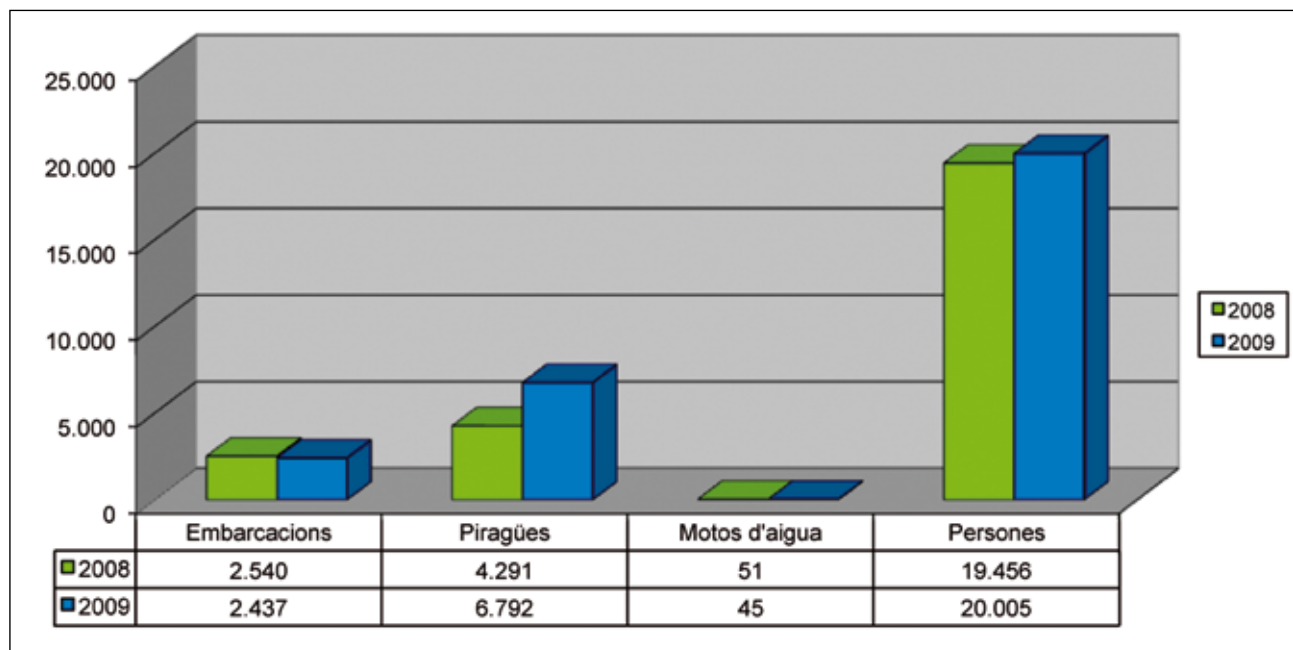
3

Annexos

- Annex I:** Gràfic sobre la navegació turística l'any 2009
- Annex II:** Gràfic sobre el nombre d'embarcacions que han passat per la resclosa durant el 2009
- Annex III:** Gràfic sobre el nombre de sol·licituds Presentades per àmbit territorial 2009

Annex I: Gràfic sobre la navegació turística l'any 2009

Dades de la navegació turística de l'Ebre 2008-2009



Annex II: Gràfic sobre el nombre d'embarcacions que han passat per la resclosa durant el 2009

Nombre d'embarcacions que han passat per la resclosa (2008-2009)



Annex III: Sol·licituds Presentades per àmbit territorial 2008-2009

Sol·licituds presentades Associacions sense ànim de lucre
Terres de l'Ebre 2008-2009

